

Objednatel:



SPRÁVA ŽELEZNIČNÍ DOPRAVNÍ CESTY, s.o.

Dlážděná 1003/7, 110 00 Praha 1 - Nové Město

STAVEBNÍ SPRÁVA ZÁPAD

Sokolovská 278/1955, 190 00 Praha 9 - Libeň

Zhotovitel:



Valbek, spol. s r.o., středisko Plzeň

Parková 1205/ 11

326 00 Plzeň

HIP:

Ing. Tomáš Mareš

	Vypracoval	H. Vyskočilová		Zak. číslo	16PL11011
	Zodp. projektant	Ing. T. Mareš		Datum	09/2017
	Tech. kontrola	Ing. R. Vorschneider		Stupeň	PROJEKT
	Akce Rekonstrukce mostu v km 26,231 trati Klatovy - Domažlice			Počet formátů	A4
				Měřítko	-
Zhotovitel: Valbek spol. s r.o. středisko Plzeň Parková 1205/ 11 326 00 Plzeň	Příloha DOKLADY			Č. přílohy	
				H.	

SEZNAM DOKLADŮ

1. Seznam vyjádření správců k existenci inž. sítí

Poř. číslo	Organizace	Datum vyj. (platnost)	Stav
1.01(1)	ČEZ Distribuce a.s. Teplická 874/8, 405 02 Děčín – území stavby	13.9.2017 (13.03.2018)	Sítě NN, VN
1.01(2)	ČEZ Distribuce a.s. Teplická 874/8, 405 02 Děčín - území mostu	27.07.2017 (27.01.2018)	Žádné sítě
1.02	Telco Pro Services a.s. (byvalá ICT Services) Duhová 1531/3, 140 00 Praha 4	13.9.2017 (13.9.2018)	Žádné sítě
1.03	CETIN	23.08.2016 (23.08.2018)	Žádné sítě
1.04	RWE, Distribuční služby	23.08.2016 (23.08.2018)	Sítě, nemusí být ještě předáno správci - pozor vytyčit
1.05	AQUAŠUMAVA , Chudenín 340 22 Nýrsko	02.09.2016	Žádné sítě
1.06	Chodské vodárny a kanalizace, a.s. Bezděkovské Předměstí 388, 344 01 Domažlice	01.09.2016	Žádné sítě
1.07	Ministerstvo obrany ČR – SEM Praha Agentura hospodaření s nemovitým majetkem Hradební 12/772, Praha 1	27.9. 2016 (27.11.2018)	Žádné sítě
1.08	Vodafone Czech Republic, a.s. Vinohradská 167, 100 00 Praha	13.09.2017 (13.09.2018)	Žádné sítě
1.09	SŽDC, OŘ Plzeň, Sušická 1168/23, 326 00 Plzeň	15.09.2016 (15.09.2018)	Sítě se nachází TUDC Praha, ST Plzeň splnit podm. pro odvodnění,
1.10	ČD Telematika, a.s. Železniční 10, 326 00 Plzeň	22.09.2016 (24 měsíců)	Sítě se nachází – nefunkční – ruší se
1.11	Obecní úřad Spáňov - vyjádření 29.08.2016 - místní šetření 17.07.2017	29.08.2016 (29.08.2018)	Kanalizace - prochází pod mostem
1.12	Město Domažlice, odbor správy majetku, Náměstí Míru 1, 344 20 Domažlice	31.08.2016	Žádné sítě
1.13	DTS Domažlice, Chrastavická 170, 344 01 Domažlice	03.01.2017	Žádné sítě
1.14	České Radiokomunikace Skokanská 2117/1, 169 00 Praha 6	14.04.2017 (14.04.2018)	Žádné sítě

1.15	PRAVES spol.s r.o. Petrovická 286, 34401 Domažlice	26.04.2017 26.04.2018	Sítě – BT300(400) + souhlas se stavbou
1.16	T-Mobile Czech Republik a.s. Tomíčková 2144/1, 148 00 Praha 4	11.04.2017 11.04.2018	Žádné sítě Souhlas se stavbou

2. Zápisy z jednání

		datum
2.1	Zápis jednání	22.11.2016
2.2	Zápis jednání	03.03.2017
2.3	Zápis jednání	18.09.2017

3. Vyjádření dotčených orgánů státní správa (DOSS)

Poř. číslo	Popis dokumentu	Datum vyjádření	Stav
3.1	MÚ Domažlice Náměstí Míru 1, 344 20 Domažlice - koordinované stanovisko	12.05.2017	Souhlas + připomínky - kácení – nahlásit OU Spáňov - archeolog-nahlásit stavbu - silnič.spr.úřad – odkaz na vyjádření
3.2	Policie ČR, KŘ Plzeň.kraje Územní odbor Domažlice, DI - stanovisko k přechod.úpravě - stanovisko k PD - DSP	28.03.2017	Souhlas za podmínky doplnění DIO
3.3	Městský úřad Kdyně, stav.odbor Náměstí 1, 345 06 Kdyně	06.04.2017	Souhlas
3.4	GasNet s.r.o. (GridServices s.r.o.)	09.06.2017	Souhlas za podmínek
3.5	SŽDC GŘ Praha, O12, O11 Dlážděná 1003/7, 110 00 Praha 1	06.06.2017	Požadavky – O12 Požadavky – O11
3.6	SŽDC OŘ Plzeň Sušická 1168/23, 326 00 Plzeň	29.05.2017	SEE Plzeň – požadavky č.1 SMT Plzeň – požadavky č.2-4 SSZT Plzeň – požadavky č. 5 ST Plzeň – požadavky č.6-12 ÚŘP – úpožadavky č.13-16 SŽDC-SŽG Praha-požad.č. 17-18 TUDC Paha – požad. Č. 19-20

3.7	České Dráhy, GŘ Praha, odbor investic Nábř. L.Svobody 1222, 110 15 Praha1	23.06.2017	Souhlas
3.8	HZS Plzeňského kraje Územní odbor Domažlice Břetislavova 158, 344 01 Domažlice	10.07.2012	Souhlas + připomínky
3.9	Obec Spáňov	15.05.2017	Souhlas
3.10	MÚ Domažlice, odbor dopravy Náměstí Míru 1, Prac. U nemocnice 579, 344 20 Domažlice	10.04.2017	Souhlas + připomínky Souhlas v OP komunikace
3.11	SUSPK Klatovy Škroupova 18, 306 13 Plzeň	11.04.2017	Souhlas, před stavbou zažádat o zvl.uzívání
3.12	KHS Plzeňského kraje, úz.prac. Domažlice Skrétova 15, 301 00 Plzeň	05.05.2017	Souhlas
3.13	SŽDC GŘ Praha, O15 Dlážděná 1003/7, 110 00 Praha 1	03.08.2017	Souhlas + připomínky
3.14	SŽDC GŘ Praha, O14 Dlážděná 1003/7, 110 00 Praha 1	19.06.2017	Souhlas + připomínky
3.15.	Klub českých turistů, odbor První plzeňský Veleslavínova 30, Plzeň	16.06.2017	Zasláno na vědomí Nutno nahlásit zahájení stavby
3.16	-		
3.17	Obec Spáňov	23.08.2017	Souhlas s kácením dřevin
3.18	ČEZ Distribuce a.s. Teplická 874/8, 405 02 Děčín	09.05.2017	Souhlas se stavbou v OP
3.19	Smlouva o právu k provedení stavby SŽDC-SUSPK	20.06.2017	Potvrzená
3.20	Plná moc – SŽDC-VALBEK s.r.o.	11.07.2017	Potvrzená
3.21	Plná moc substituční Valbek - Urbánková	21.08.2017	Potvrzená
3.22	SŽDC – pověření č.1761 Ing. Hrubeš	16.09.2014	Potvrzená
3.23	Sousední pozemky (výpis)		Omezení vlastnického práva

4. Reakce projektanta na připomínky SŽDC

4. Vyjádření drážní organizace (ČD, SŽDC)



Správa železniční dopravní cesty

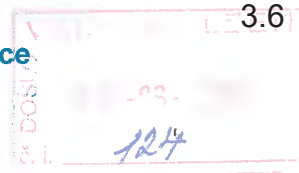
Správa železniční dopravní cesty, státní organizace

Oblastní ředitelství Plzeň

Sušická 1168/23

326 00 Plzeň

3.6



Váš dopis zn.: 16PL11011/06/HV

Ze dne:

Naše zn. (č.j.): 14013/2017-SZDC-OR PLZ-ÚT

Poč. Listů: 2

Poč. Příloh:

Poč. Listů př.:

Vyřizuje: Bc. Lískovec

Telefon: 972524083

Mobil: 606 611 078

E-mail: liskovec@szdc.cz

Datum: 29.5.2017

Správa železniční dopravní cesty, státní organizace

Stavební správa západ

oblast Plzeň

Sokolovská 278/1955

190 00 PRAHA 9

Na vědomí: Ing. Stanislav Kejval

Valbek, spol. s r.o.

středisko Plzeň

Parková 1205/11, 326 00 Plzeň

Ing. Tomáš Mareš

Věc: Souhrnné stanovisko Oblastního ředitelství Plzeň k projektu stavby: „Rekonstrukce mostu v km 26,231 trati Klatovy - Domažlice“

Oblastní ředitelství Plzeň posoudilo shora uvedený projekt zpracovaný firmou:

Valbek, spol. s r.o., Parková 1205/11, 326 00 Plzeň, HIP – Ing. Tomáš Mareš

K předloženému projektu předkládá Oblastní ředitelství Plzeň připomínky jednotlivých odborných správ a odborů.

Připomínky SBBH Plzeň

Souhlasím

Podepsal Makovec Radek, Ing. dne 23.05.2017

Připomínky SEE Plzeň

1. Při oplocení závorářského stanoviště zast. Spáňov je nutné vytýčit zemní kabelové trasy.

Podepsal Eliášová Radka dne 19.05.2017

Připomínky SMT Plzeň

2. Hrany prefabrikované nosné konstrukce horního polorámu budou na vnějších částech "opancéřovány" tak, aby nedocházelo při nárazech silničních vozidel k odlamování částí betonu.
3. Pomocí pevných bodů osazených na konstrukci bude sledována kontrola geometrie mostního objektu - požadujeme doplnit ještě měření před ukončením zkušebního provozu včetně vyhodnocení.
4. Vnější povrch prefabrikované konstrukce polorámu bude v kvalitě odpovídající požadavkům technických pravidel na "pohledový beton"(Výsledný povrch pohledových

ploch bude hladký, jednobarevný a bez viditelných vad), jakákoliv sanační úprava nebo nátěry jsou nepřipustné.

Podepsal Suchý Václav, Ing. dne 26.05.2017

Připomínky SSZT Plzeň

5. V konstrukci mostu je nutné uvažovat s prostorem pro umístění kabelových chrániček dostatečné kapacity pro možné uložení budoucí nové kabelizace různých správců.

Podepsal Týrová Miroslava dne 19.05.2017

Připomínky ST Plzeň

Souhlas je podmíněn těmito skutečnostmi a doplněním projektu:

6. Rozsah a způsob odvodnění požadujeme domluvit při místním šetření pochůzkou za účasti správce (kontakt: Hrdlička, tel: 725541501). V tomto rozsahu nelze provést vyústění na okolní terén. Také může dojít k narušení kořenového systému stromů při reprofilaci příkopů, a proto je nutné počítat s jejich odstraněním. Současně s vyústěním odvodnění do propustku v km 25,685 by mělo být provedeno i vyčištění propustku aby bylo odvodnění účinné.
7. Drátovody požadujeme odstranit včetně betonových sloupků i v místě již zrušené drátovodné trasy (mezi přejezdem v km 25,693 a přejezdem v km 26,048).
8. Požadujeme doplnit do projektu navázání výběhu rozšíření rozchodu do stávajícího stavu, popř. části koleje bez rozšíření. Zrušené přejezdy v km 26,594 a 25,693 jsou v oblouku R 275 m a 274 m (stávající rozšíření 4 mm – není v TZ).
9. Upozorňujeme na nutnost dodržení dilatačních spár při vložení kolejnic a jejich úpravu i v přilehlých úsecích dle předpisu SŽDC S3/2, tab. 2 (pole 50 m) a předpisu SŽDC S3, díl XI, kap. IV a zapracování do projektu. Po výpočtu může dojít k nutnosti přivaření vložek pro vyrovnání dilatačních spár. Mělo by být zohledněno ve VV.
10. Také upozorňujeme na bočně i výškově ojeté kolejnice v navazujících úsecích.
11. U SO1 požadujeme specifikovat výraz „zemina velmi vhodná do násypů“ (propustnost, hutnitelnost atd.). Část zásypu pod drenážní vrstvou navrhujeme zřídit z nepropustného materiálu.
12. V km 26,220 L je vzrostlá třešeň – pravděpodobně bude nutno počítat s jejím odstraněním.

Podepsal Hrdlička Radek, Bc. dne 26.05.2017

Připomínky ÚŘP – odbor technologie

A. Průvodní zpráva: 2. Základní údaje o stavbě

13. Opravte rok stavby stávajícího kamenného klenbového mostu z 1988 na rok 1888.

B.1 Souhrnná technická zpráva: 4.9 Bezpečnost a ochrana zdraví při práci

14. Ve třetím odstavci nahraďte předpis Op 16 předpisem Bp1. Op 16 – předpis o bezpečnosti a ochraně zdraví při práci byl s účinností od 1.10.2013 nahrazen novelizovaným předpisem SŽDC Bp1.

6. Příprava pro výstavbu; 6.2 Omezení železniční dopravy

15. Za větu s nepřetržitou výlukou 28 dní doplňte následující text: „Nepřetržitou výlukou pro stavební práce na rekonstrukci mostu je potřeba před podání žádosti o výlukou zkoordinovat s aktuálními stavebními postupy na stavbách Uzel Plzeň, 2. stavba a Uzel Plzeň, 3. stavba tak, aby nedošlo k současnému vyloučení trati Plzeň – Domažlice i při těchto stavebních postupech uvažované objízdné trasy Domažlice – Klatovy.“
16. Požadavek na výlukou je potřeba vznést v řádném termínu, tj. 120 dnů před zahájením výluky.

Podepsal Sekyra Jan Ing. dne 26.05.2017

Připomínky SŽDC - SŽE Plzeň

Souhlasím

Podepsal Skala Roman, Ing. dne 24.05.2017

Připomínky SŽDC - SŽG Praha PPK

17. Žádám o doplnění projektu svršku o hodnoty rozšíření rozchodu koleje a o délky výběhů rozšíření rozchodu koleje.

Podepsal Poustka Roman, Ing. dne 17.05.2017

Připomínky SŽDC - SŽG Praha ZBP

18. V dokumentaci je uvedeno platné ŽBP. Prosím o jeho ochranu. V případě poškození či zničení je třeba zjednat obnovu.

Podepsal Pelikán Petr dne 26.05.2017

Připomínky TÚDC Praha

19. Souhrnná TZ Nadzemní vedení bylo zdemontováno.
 20. Požadujeme zřízení chrániček nebo kabelovodů pro budoucí zatažení TK a 2x HDPE.
- Podepsal Čáp František dne 24.05.2017

Požadujeme tyto připomínky projednat a zpracovat v / tomto / dalším / stupni dokumentace.

O zpracování připomínek chceme být informováni.

Případně požadujeme jejich zpracování do posuzovacího protokolu investora stavby nebo jejich zajištění během realizace stavby zpracováním do smlouvy o dílo.

Upozorňujeme, že Oblastní ředitelství Plzeň není auditorem této dokumentace a toto souhrnné stanovisko nenahrazuje odpovědnost schvalovatele za schválení projektové dokumentace a za podmínky uvedené ve schvalovacím a posuzovacím protokolu investora stavby. Odpovědnost za předložené dílo zůstává na zhotoviteli předložené dokumentace.

Souhrnné stanovisko Oblastního ředitelství Plzeň se týká stavby (nebo její části) pouze v rozsahu dle předložené dokumentace a všechny případné změny musí být opětovně projednány.

Souhrnné stanovisko Oblastního ředitelství Plzeň nenahrazuje rozhodnutí, stanoviska, vyjádření, souhlas, případně jiná opatření dotčených orgánů vyžadovaná zvláštními předpisy nebo jinými nařízeními provozovatele dráhy a investora.

Oblastní ředitelství Plzeň požaduje dodat - nejpozději při předání staveniště zhotoviteli - jedno vyhotovení schválené projektové dokumentace v tištěném provedení.

Tento požadavek vyplývá z povinností správce železniční dopravní cesty, na kterou byla stavba projektována a bude realizována.



Ing. Karel Týr
ředitel Oblastního ředitelství Plzeň

Správa železniční dopravní cesty,
státní organizace
Oblastní ředitelství Plzeň
Sušická 23, 326 00 Plzeň
IČ: 709 94 234, DIČ: CZ70994234
(05)

Váš dopis zn..

Ze dne:

Naše zn.: 24076/2017-SZDC-GR-O12

Vyřizuje: Ing. Jaroslav Daněk

Telefon: 972 524 575

Mobil: 725 767 812

E-mail: danek@szdc.cz

Datum: 6.6.2017

Valbek, spol.s.r.o.,

středisko Plzeň

Parková 1205/11

326 00 PLZEŇ

„Rekonstrukce mostu v km 26,231 trati Klatovy – Domažlice“, souhrnné vyjádření k projektu stavby

K předloženému projektu stavby (PS) „Rekonstrukce mostu v km 26,231 trati Klatovy – Domažlice“ má úsek řízení provozu níže uvedené připomínky:

1. Odbor základního řízení provozu (O12)

(zpracovatelé: Ing. J. Daněk, tel. 972 524 575; p. B. Vašíček, tel. 972 241 035)

Ve vyjádření O12 k předchozímu stupni dokumentace (stejný zhotovitel), které bylo součástí souhrnných připomínek úseku řízení provozu č.j. 8751/2013-OZŘP ze dne 25.2.2013, jsme požadovali do dalšího stupně dokumentace doplnit část Provozní a dopravní technologie. Tato námi požadovaná část však v projektu zcela chybí, projekt stavby proto není vypracován v souladu se Směrnicí generálního ředitele č. 11/2006. V dokumentaci tak chybí alespoň základní provozně-dopravní údaje týkající se stavbou dotčené trati.

Údaje v projektu stavby jsou proto nepřesné a mohou být zavádějící, např.:

- Není uvedeno, o jakou dráhu se jedná a v dokumentaci je uváděna trať s nesprávným názvem Janovice – Domažlice, správný název ŽST je „Janovice nad Úhlavou“.
- Chybí popis traťového zab. zařízení a staničního zab. zařízení souvisejícího se zab. zařízením přejezdu v km 26,048.
- V částech A., kapitola 7.2 a B.1, kapitola 4.8 je uvedeno, že „od závorářského stanoviště jsou k přejezdům vedeny ovládací drátovody.“ V současnosti je na stavbou dotčeném úseku trati již pouze přejezd P820 v km 26,048 vybavený PZZ typu PZM1, klíče od ovládání závor jsou uloženy v ŽST Domažlice. Z dokumentace ale vyplývá, že v mezistaničním úseku Kdyně – Domažlice stále existuje závorářské stanoviště, ze kterého se ovládají PZZ tří přejezdů v km 25,693, v km 26,048 a v km 26,594!

V dokumentaci dále zcela chybí popis rušení PZM1 v km 26,048. Z dokumentace tak může vyplývat, že dojde pouze ke snesení přejezdové konstrukce přejezdu, ale mechanické závory včetně PZM1 zůstanou nadále zachovány.

V dokumentaci také není nikde uvedeno (a to ani v dokladové části), že zrušení přejezdu v km 26,048 již bylo řádně projednáno, případně bude řádně projednáno (např.: dotčená obec, Policie ČR, DÚ, ...).

Upozorňujeme na skutečnost, že po zrušení přejezdu P820 včetně PZZ bude nutné provést změnu v ZDD a TTP.

O12 proto požaduje dokumentaci doplnit a vše řádně popsat.

2. Odbor operativního řízení a výluk (O11)

(zpracovatel: Ing. R. Těhník, tel. 972 244 641)

Obecně:

K rozsahu výlukových opatření nemáme připomínky.

F.1 TZ ZOV

Technická zpráva profese ZOV chybí. Požadujeme doplnit.

Ing. Josef Hendrych
náměstek generálního ředitele
pro řízení provozu

Váš dopis zn.

Ze dne

Naše zn. 40337/2017-SZDC-GR-O13

Vyřizuje Ing. Tomáš Šlais

Telefon 972 524 035

Mobil 720 053 213

E-mail slais@szdc.cz

Datum 27. 09. 2017

Ing. Tomáš MAREŠ

VALBEK, spol. s r.o.

Středisko Plzeň

Parková 1205/11

Plzeň 326 00

Rekonstrukce mostu v km 26,231 trati Klatovy – Domažlice

V rámci posouzení předložené dokumentace ve stupni **projekt** máme za SZDC – GR, O13 následující připomínky.

Připomínky k jednotlivým částem a objektům

SO 01 Rekonstrukce mostu (zpracoval Ing. Šlais, tel. 720 053 213, Slais@szdc.cz)

- V předložené PD objektu chybí dle doloženého seznamu příloh statický výpočet (NK, SS a založení kce). Součástí statického výpočtu bude určení zatížitelnosti objektu dle Metodického pokynu (MP) pro určování zatížitelnosti železničních mostních objektu (09-2015). Posudek křídel bude dle skutečného tvaru křídel s redukováným základem vlivem šikmosti křídel. Posudek krajních dílů NK bude proveden pro skutečný tvar včetně provedené římsy.
- Do dokumentace dopracovat přílohy: pohledy – nový stav, výkaz výměr objektu (bude vložen do každého objektu samostatně s úplnou specifikací položek).
- Do dokumentace bude doložena příloha Geotechnický průzkum.
- Specifikace betonů veškerých betonových konstrukcí uvádět dle platné ČSN P 73 2404 v plném rozsahu.
- V koordinační situaci vyznačit hranice drážních pozemků.
- Specifikaci úpravy a provedení betonových povrchů uvádět dle TKP 18 staveb státních drah.
- Technická zpráva:
 - a) Doplnit tabulku zatížitelnosti.
 - b) V TZ chybí přehled a úplná specifikace materiálů použitých v konstrukci s uvedením požadovaných dokumentů kontroly.
 - c) Do TZ doplnit informace o provedení komunikace pod mostem včetně skladby vozovky s úplným popisem jednotlivých vrstev.
 - d) Chybí informace o hlubinném zakládání.
 - e) Popis izolace NK a základů sjednotit s výkresem č. 16 – Odvodnění a systém vodotěsné izolace.

- m) Doporučuji rozlišit prefabrikovanou část konstrukce od monolitické, např. podbarvením nebo šrafováním + legenda.

▪ Příčný řez – nový stav:

- a) Úprava drážní stezky ze štěrkodeřte na vrstvu štěrkodeřte postrádá smysl.
- b) Doplnit paty pilot.
- c) Doplnit výškovou kótu nivelety vozovky na začátku a konci vjezdu pod most a v ose mostu.
- d) Doplnit podélný sklon komunikace pod mostem.
- e) Štěrkový polštář nelze navrhovat ze štěrku frakce 32/63. Polštář je třeba navrhnout ze štěrkodeřte frakce 0-32 nebo 0-63!
- f) Roznášecí polštář – v PD není nikde zakreslen rozsah provedení polštáře a požadované zkoušky zhutnění. Doplnit do výkresů a také do TZ.
- g) Chybí celková kóta šířky objektu.
- h) Doplnit vedení kabelových tras po mostě.
- i) Popis horninového podkladu neodpovídá výsledkům průzkum dle IGP.
- j) Opravit návrh pracovní spáry římsa-NK dle výkresů tvaru.
- k) Zrušit vykreslení spáry mezi prefabrikáty v rozsahu dobetonávky petlicového styku jednotlivých prstenců NK – matoucí.
- l) Doplnit skladbu vrstev nad NK.
- m) Odláždění za rubem říms neodpovídá popisu. Opravit popis dle konstrukce.
- n) Doplnit výšky římsy kde začíná zábradlí.

▪ Výkopy:

- a) Doplnit inženýrské sítě v místě do půdorysu s legendou včetně rozlišení nadzemní a podzemní vedení.
- b) Doplnit objem výkopů.
- c) Jímky pro případné čerpání vody.

▪ Piloty – tvar a založení:

- a) Opravit název výkresu na: *Piloty – tvar*.
- b) Dle výkresu budou piloty vrtány z úrovně základové spáry (délka vrtání je stejné jako délka piloty) a není zde žádná zmínka o jiné vrtací úrovni. Tomu však neodpovídá přebetonávka pilot o 0,5 m (dělá se pouze při hluchém vrtání). S ohledem na výšku ustálené hladiny IGP nad úrovní základové spáry je nezbytné realizovat piloty z úrovně vozovky s hluchým vrtáním a betonovat po ustálení vodní hladiny, která je dle IGP dosti napjatá! Dokreslit pracovní plošinu (vrtná úroveň).
- c) Popis specifikace betonů je dle zrušené normy.

- Výkresy výztuže prefabrikátů (obecné připomínky ke všem výkresům výztuže):
 - a) Popis specifikace betonu je dle zrušené normy ČSN EN 206-1.
 - b) Krytí výztuže prefabrikovaných prvků bude minimálně **40 mm** a nikoliv 35 mm, jmenovité bude **45 mm** a nikoliv 40 mm.
 - c) Pro montážní přípravky případně vykreslit nutnou doplňkovou výztuž.
 - d) Pokud není průběžná výztuž při horním povrchu v rámovém rohu v místě petlicového styku je nezbytné s tímto faktem počítat ve statickém výpočtu. Nutno doložit.
 - e) Proč je rozdělena betonářská výztuž ve specifikaci do $\varnothing 12$ a nad $\varnothing 12$ mm, když ocel je pořád stejná B500B?
 - f) U křídel přilehlých k NK není dodržena minimální vzdálenost mezi pruty v základu. Změnit návrh výztuže, aby bylo zaručeno probetonování prvků bez kaveren.

- Zábradlí / zábradlí na křídlech:
 - a) Návrh PKO zábradlí doporučuji změnit na kombinovaný nátěrový systém zinkování ponorem + ONS 02 dle předpisu S 5/4.
 - b) Doplnit do výkresu nátěrovou plochu zábradlí.
 - c) Doplnit specifikaci PKO pro výplňové panely z ocelových roštů.
 - d) Spodní panely jsou kotveny velmi blízko spáry mezi jednotlivými prvky. Kotevní šrouby projdou přes konstrukci nebo se celý okraj odtrhne. Zvětšit vzdálenost kotvení sloupků od okraje prefabrikátu.

- Odvodnění a systém vodotěsné izolace:
 - a) Návrh jednotlivých vrstev včetně popisu dle TNŽ 73 6280.
 - b) Opravit rozpory mezi popisem ve výkresu a poznámkami.
 - c) Izolaci navrhnout s asfaltovými pásy celoplošně natavenými. Plnoplošné natavení nelze předepsat pro pásy s integrovanou ochranou!
 - d) Nahradit drenážní trubku z PVC za HDPE.
 - e) Doplnit řez křídlem s vykreslením systému vodotěsné izolace.
 - f) Chybí detail zakončení izolace pod římsou.
 - g) Vykreslit detail přechodu z NK na křídlo dle skutečnosti.
 - h) Doplnit úpravu pracovní spáry mezi dolním prefa dílem a zmonolitňující dobetonávkou.
 - i) Doplnit ochranu izolace alespoň cementovou maltou v místě provedení kamenné rovnániny.
 - j) Doplnit zkoušky pro ověření provedení přechodové oblasti včetně určení počtu a polohy (zakreslením) jednotlivých zkoušek.

- Úpravy v okolí mostu:
 - a) V půdorysu je navržen ostrý lom ve vedení obruby chodníku - nepřipustná stav. Nutno přepracovat.

SO 03 Železniční přejezdy (zpracoval Ing. Kubina, tel. 972 762 022, KubinaJ@szdc.cz)

- Na rozdíl od objektu svršku (výměna kolejového roštu nad mostem) v tomto stavebním objektu navrhuje použití kolejnic užitých. Doporučujeme, aby byly zpětně vloženy stávající kolejnice. Je to z důvodu toho, že kolejnice budou mít stejné boční ojetí.
- Prověřte, jak velké rozšíření rozchodu koleje je zřízeno na podkladnicích stávajícího kolejového roštu (okolní úseky s betonovými pražci). Může na nich být zřízeno menší než uváděných 6 mm (zbývající část rozšíření rozchodu je způsobena ojetím). Proto pro nově vkládaný kolejový rošt navrhnete hodnotu rozšíření rozchodu obdobnou té, která je v okolních úsecích zřízena na podkladnicích a použijte stávající kolejnice. Tím bude zajištěna plynulost pojezdné hrany.

Závěr

S předloženou dokumentací souhlasíme za podmínky řádného vypořádání připomínek. Zásadně přepracovávané části dokumentace budou předloženy opětovně ke schválení.

Vypořádání připomínek zašlete elektronicky na emailové adresy jednotlivých zpracovatelů. V případě nejasností kontaktujete jednotlivé zpracovatele nebo je možné svolat jednání pro projednání našich připomínek.

Ing. Radovan Kovařík
ředitel odboru traťového hospodářství

Váš dopis zn.: 16PL11011/16/HV
Ze dne: 19.6.2017
Naše zn.: 26479/2017-SZDC-GR-O14
Vyřizuje: Ing. Špala
Telefon: 972 244 478
Mobil:
E-mail: spala@szdc.cz
Datum: 28.7.2017

Valbek, spol.s r.o.

Středisko Plzeň

Parková 1205/11

326 00 PLZEŇ

Rekonstrukce mostu km 26,231 trati Klatovy – Domažlice

K předloženému projektu stavby máme následující připomínky:

Zabezpečovací zařízení:

V konstrukci mostu požadujeme vytvořit dostatečný prostor (chráničky, kabelový žlab) pro budoucí zatažení kabelových vedení v souvislosti s potřebami zabezpečovacího nebo sdělovacího zařízení.

Zrušení 3 ks přejezdů včetně drátovodných vedení podporujeme. Předpokládáme, že kromě demontáže přejezdové konstrukce dojde současně i k demontáži příslušných částí zabezpečovacího zařízení (závory, pohony, stojany, případně základy). Z textu dokumentace tato skutečnost nevyplývá.

Sdělovací zařízení: Bez připomínek.

Elektro: Bez připomínek.



Ing. Martin Krupička
ředitel odboru
automatizace a elektrotechniky



Správa železniční dopravní cesty



Váš dopis zn.:

Ze dne:

Naše zn.: 32410/2017-SZDC-GR-O15

Vyřizuje: Ing. Rudolf Zelinka

Telefon: 972 244 672

Mobil: 724 076 530

E-mail: Zelinka@szdc.cz

Datum: 3.8.2017

Ing. Tomáš MAREŠ

VALBEK, spol. s r.o.

Středisko Plzeň

Parková 1205/11

Plzeň 326 00

Stanovisko k dokumentaci z hlediska ochrany jednotlivých složek životního prostředí „Rekonstrukce mostu v km 26,231 trati Klatovy - Domažlice“

Z předložené dokumentace se naše pozornost soustředila na části týkající se Vlivu stavby na životní prostředí. K výše uvedené dokumentaci konstatujeme, že problematice ochrany životního prostředí (ŽP) byla zpracovatelem (VALBEK) věnována přiměřená pozornost. K předkládané dokumentaci projektu stavby uvádíme následující připomínky:

1. Ochrana přírody a krajiny

V předložené dokumentaci není tato problematika dostatečně řešena, nutno lépe rozpracovat a to z hlediska vztahu stavby k zvláště chráněným územím, památným stromům, soustavě Natura 2000 atd.

2. Voda a vodní hospodářství

Tato problematika není v předložené dokumentaci řešena nutno doplnit. K oblasti ochrany vod jen doporučuje vypracování plánu opatření pro případ havárie (havarijní plán) tak, jak je stanoveno §39 odst. 2 písm. b) zákona č. 254/2001 Sb., o vodách v platném znění, pro místa vyjma ochranných pásem vod.

3. Odpady a odpadové hospodářství

Problematika odpadů je uvedena Souhrnné části B.B1 – v podčásti 6.6 Likvidace odpadů.

K textu uvedenému na straně č. 8 „Zhotovitel stavby odpovídá za likvidaci veškerých odpadů vzniklých při realizaci stavby. O odpadech a jeho separaci povede jednoduchou evidenci, kde bude uvedeno skutečné množství vzniklých odpadů a doklad o způsobu jejich využití nebo likvidace.“

Požadujeme, aby zhotovitel jako původce odpadu zajistil vedení evidence odpadů v průběhu stavby v souladu se zákonem o odpadech č. 185/2001 Sb., ve znění pozdějších předpisů – viz § 39 Evidence a ohlašování. Podrobnosti jsou uvedeny vyhlášce č. 383/2001 Sb., o podrobnostech nakládání s odpady – viz § 21, § 22 a v příloze č. 20.

Požadujeme doplnit do textu povinnosti vyplývající pro původce odpadu z § 16 zákona č. 185/2001 Sb., o odpadech, ve znění pozdějších předpisů, kterým bude zhotovitel stavby a uvést požadavek: „Zhotovitel stavby vypracuje písemnou dokumentaci o nakládání s odpady s ohledem na finanční náklady stavby:

Závěrečná zpráva o nakládání s odpady (stavba nad 20 mil Kč) bude obsahovat textovou a přílohovou část dle níže uvedeného obsahu:

1. Textová část:

- název stavby

- název zhotovitele stavby, který předkládá souhrnnou „Závěrečnou zprávu o nakládání s odpady za celou stavbu“
- datum zpracování zprávy
- základní informace o stavbě v návaznosti na odpadové hospodářství
- změny od projektové dokumentace, zda k nim došlo a kde je to zapsáno ve stavebním deníku
- platná legislativa, podle které byla zpráva zpracována
- místo uložení povinných dokumentů v rámci odpadového hospodářství vyplývající ze zákona o odpadech (průběžná evidence o nakládání s odpady, evidenční listy pro přepravu nebezpečných odpadů, vážní listky, průvodní listiny apod.)
- seznam všech příloh

2. Přílohová část:

- seznam všech firem (podzhotovitelů), které nakládaly s odpady
- řádné oprávnění všech podzhotovitelů pro danou činnost, jestli je zákonem vyžadováno
- platné rozhodnutí příslušného úřadu k provádění činností souvisejících s nakládáním odpadů dle právních požadavků
- seznam stavebních objektů a provozních souborů celé stavby s uvedením původců odpadů (pokud není jedna zodpovědná firma)
- seznam druhů a množství odpadů dle stavebních objektů a provozních souborů
- seznam vynaložených nákladů na nakládání s odpady dle stavebních objektů a provozních souborů korespondující s fakturací
- pravidelná roční hlášení o produkci a nakládání s odpady za kalendářní rok pokud to vyžadoval charakter stavby

Prohlášení o nakládání s odpady (stavba do 20 mil Kč) bude obsahovat níže uvedené údaje:

- název stavby
- název zhotovitele stavby, který předkládá prohlášení
- datum zpracování prohlášení
- prohlášení zhotovitele, že s veškerým odpadem vzniklým v rámci stavby bylo nakládáno v souladu s platnými právními předpisy týkajícími se odpadů a vzniklé odpady byly předány oprávněné osobě v souladu s platným zákonem o odpadech
- seznam druhů a množství odpadů dle stavebních objektů a provozních souborů

Zhotovitel vypracovanou písemnou dokumentaci o nakládání s odpady předá při ukončení stavby určenému zástupci SŽDC.

4. Ochrana ovzduší

Bez připomínek.

5. Hluk a vibrace

bez připomínek

Ing. Marcela Pernicová

ředitelka odboru provozuschopnosti

Váš dopis č. _____

Ze dne _____

28. 5. 2017

Naše č. _____

839/2017-O3

Datum _____

23. 6. 2017

Vyřizuje _____

Bc. Pavlína Hrůzová
Generální ředitelství | Odbor investic
T 724336020

SŽDC, s.o.
Stavební správa západ
Sokolovská 278/1955
190 00 Praha 9

E hruzova@gr.cd.cz

Souhrnné stanovisko GR ČD, a.s. k projektu stavby

„Rekonstrukce mostu v km 26,231 trati Klatovy - Domažlice“

Zpracování projektu stavby je zařazeno v plánu investiční výstavby železniční dopravní infrastruktury na rok 2017 pod číslem ISPROFIN/ISPROFOND: 3273214993/5323730009 – ostatní investiční akce malého rozsahu. Investorem stavby je Správa železniční dopravní cesty, státní organizace.

CIN dle plánu jsou 16,151 mil. Kč.

Odpovědný projektant: Valbek, spol. s r.o., Plzeň

Projekt stavby řeší odstranění nevyhovujícího stavu železničního mostu. Je navržena demolice stávajícího mostu. Nová konstrukce je navržena jako přesýpaná, betonová, polorámová, prefabrikovaná o rozpětí 8,40 m založená hlubinně na velkopřůměrových vrtaných pilotách.

Součástí celé stavby je úprava komunikace pod mostem, chodník pro pěší a rekonstrukce železničního svršku v nezbytném rozsahu.

Stavba bude realizovaná v nepřetržité výluce 28 dnů.

Projekt stavby řeší zrušení železničních přejezdů v km 25,693, 26,048 a v km 26,594.

S vydáním stavebního povolení souhlasíme bez připomínek.


Ing. Mgr. Hana Dluhošová, MBA
ředitelka odboru investic

Na vědomí

Valbek, spol. s r.o., Parková 1205/11, 326 00 Plzeň

fa. Valbek
Hana Vyskočilová
Parková 1205/11
326 00 Plzeň

Číslo jednací 1201610738
Datum 22.9.2016

Vyřizuje Martin Švec
telefon +420 606 763 587
e-mail Martin.Svec@cdt.cz

Věc: **Souhrnné stanovisko k existenci komunikačního vedení a zařízení ve správě ČD - Telematika a.s. ke stavebnímu řízení.**

Název stavby: **Rekonstr. mostu v km 26,232492 trati Horaždovice- Domažlice**

Při realizaci výše uvedené stavby **DOJDE** ke styku se sítí elektronických komunikací, která je chráněna ochranným pásmem dle §102 zák. č. 127/2005 Sb., o elektronických komunikacích.

Toto vyjádření platí pouze pro dokumentaci ověřenou společností ČD - Telematika a.s. a pro rozsah prací na ní vyznačených.

Vyjádření je platné pouze pro zájmové území vyznačené žadatelem včetně důvodu stanoveného žadatelem.

Vyjádření pozbývá platnosti dne 22.9.2018

Dotčená zařízení:

Sloupová trasa nadzemního komunikačního vedení (bez dokumentace).

Všeobecné podmínky ochrany:

Toto vyjádření neopravňuje žadatele provádět jakoukoliv činnost nebo ochranu na síti elektronických komunikací. Dotčenou síť elektronických komunikací je žadatel povinen nechat u ČD - Telematika a.s. vytyčit.

Vytyčení sítě elektronických komunikací bude provedeno na základě písemné objednávky zaslané nejméně 14 dnů před požadovaným termínem vytyčení. Na objednávce ve dvojím vyhotovení musí být uvedeno jednací číslo vyjádření a datum vydání vyjádření. V případě, že žadatelem je právnická osoba, musí být na objednávce uvedeno navíc IČO, DIČ a bankovní spojení objednatele.

Termín, způsob a formu vytyčení je nutné řešit individuálně s kontaktní osobou (kontakty na adrese www.cdt.cz/ vytyčení) po telefonické dohodě, a to nejlépe 7 dnů před požadovaným termínem vytyčení. Je-li vytyčení požadováno do tří dnů od data vaší žádosti na vytyčení, bude do celkové částky za vytyčení připočten expresní příplatek ve výši 30% z celkové částky.

Žadatel nese veškeré náklady na provedení vytyčení, a to včetně případných prací geodetické kanceláře, pokud to situace vyžaduje.

Po vytyčení je žadatel povinen předložit k odsouhlasení vystavovateli tohoto vyjádření další stupeň dokumentace, ve kterém budou zakresleny síť elektronických komunikací podle skutečnosti, popsány rozsah a způsob provedení

www.cdt.cz

činností a zajištění ochrany dotčené sítě elektronických komunikací. V případě, že projekční či realizační práce související se stavbou budou prováděny na pozemcích dráhy či v jejím ochranném pásmu anebo na síti elektronických komunikací v majetku SŽDC s.o., musí tyto práce provádět organizace, která má příslušné odborné oprávnění k práci na železničním telekomunikačním zařízení udělené SŽDC s.o.

Případné rozpory nebo výjimky z jednotlivých ustanovení řeší SŽDC s.o., Technická ústředna dopravní cesty se sídlem Praha 9 - Libeň, Malletova 10/2363.

Nedodržení těchto podmínek je hrubým porušením právní povinnosti podle zákona 127/2005 Sb., o elektronických komunikacích a zákona 266/1994 Sb., o drahách.

Specifické podmínky SŽDC, s.o. :

Stavební objekty a provozní soubory zpracované do stupně dokumentace pro územní řízení týkající se sítě elektronických komunikací v majetku SŽDC s.o. musí být v dalším stupni projektové dokumentace zpracovány v rozsahu daném vyhláškou č. 146/2008Sb. a upřesněnou směrnicí SŽDC 11/2006.

Činnosti na majetku SŽDC s.o. uvedené již ve stupni dokumentace pro územní řízení musí být v souladu s technickými kvalitativními podmínkami staveb státních drah.

V případě prodeje, pronájmu drážního pozemku, objektu, je žadatel povinen požádat o vyjádření SŽDC s.o., Technickou ústřednu dopravní cesty se sídlem Praha 9 - Libeň, Malletova 10/2363. Přílohou podané žádosti musí být toto vyjádření, a to včetně všech příloh.

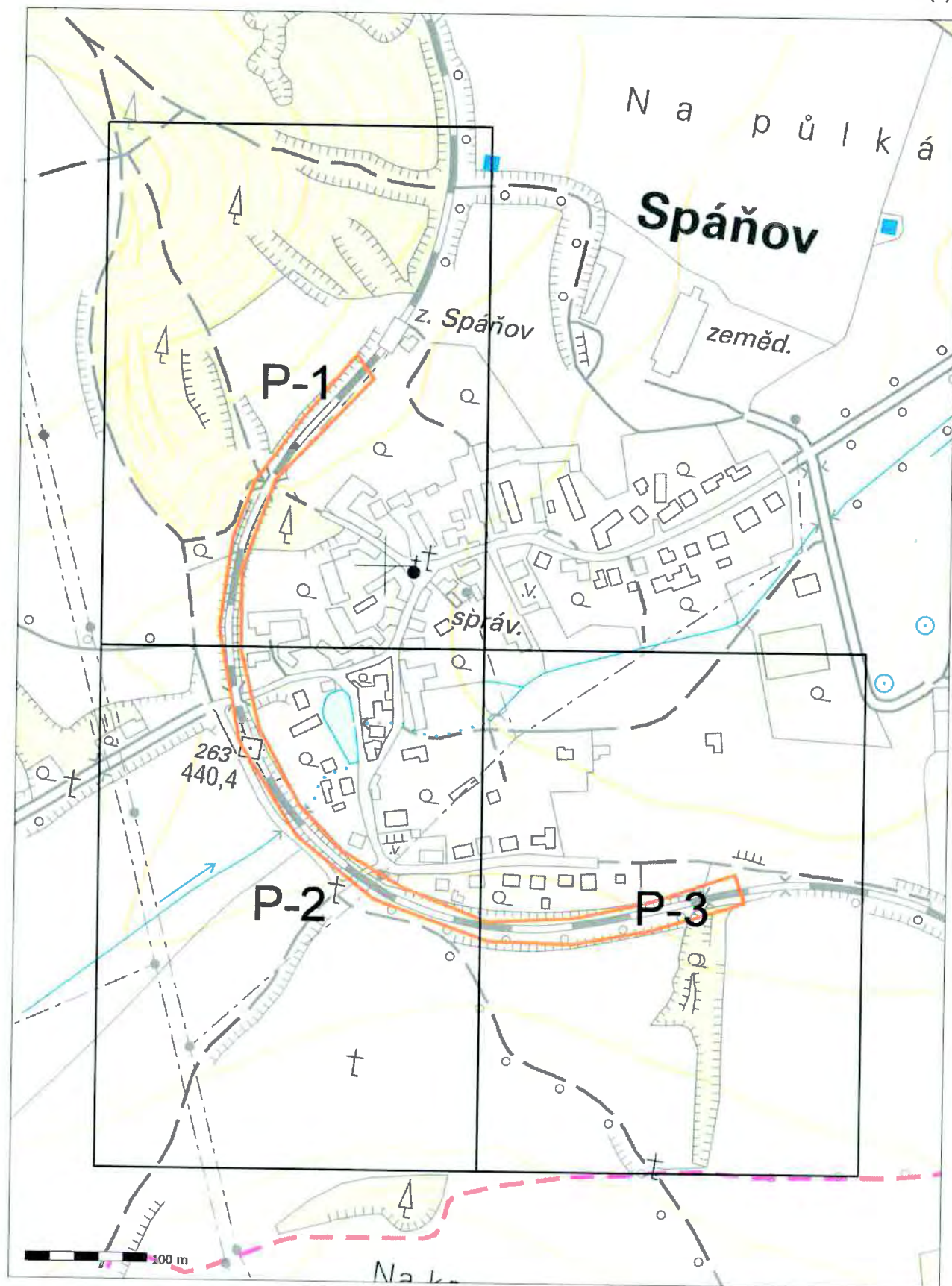
Počet příloh: 1

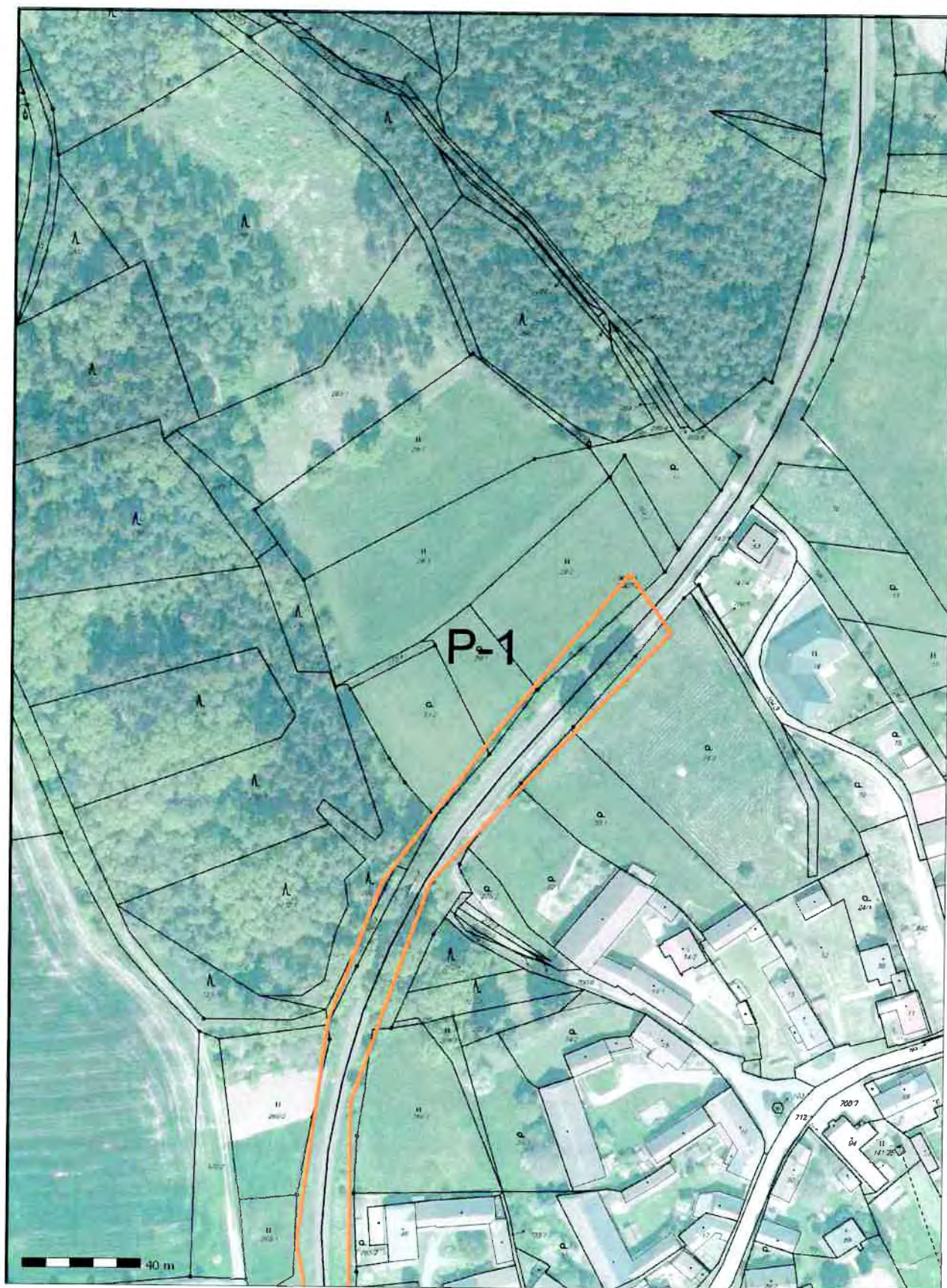
ČD - Telematika a.s.
Pernerova 2819/2a
130 00 Praha 3

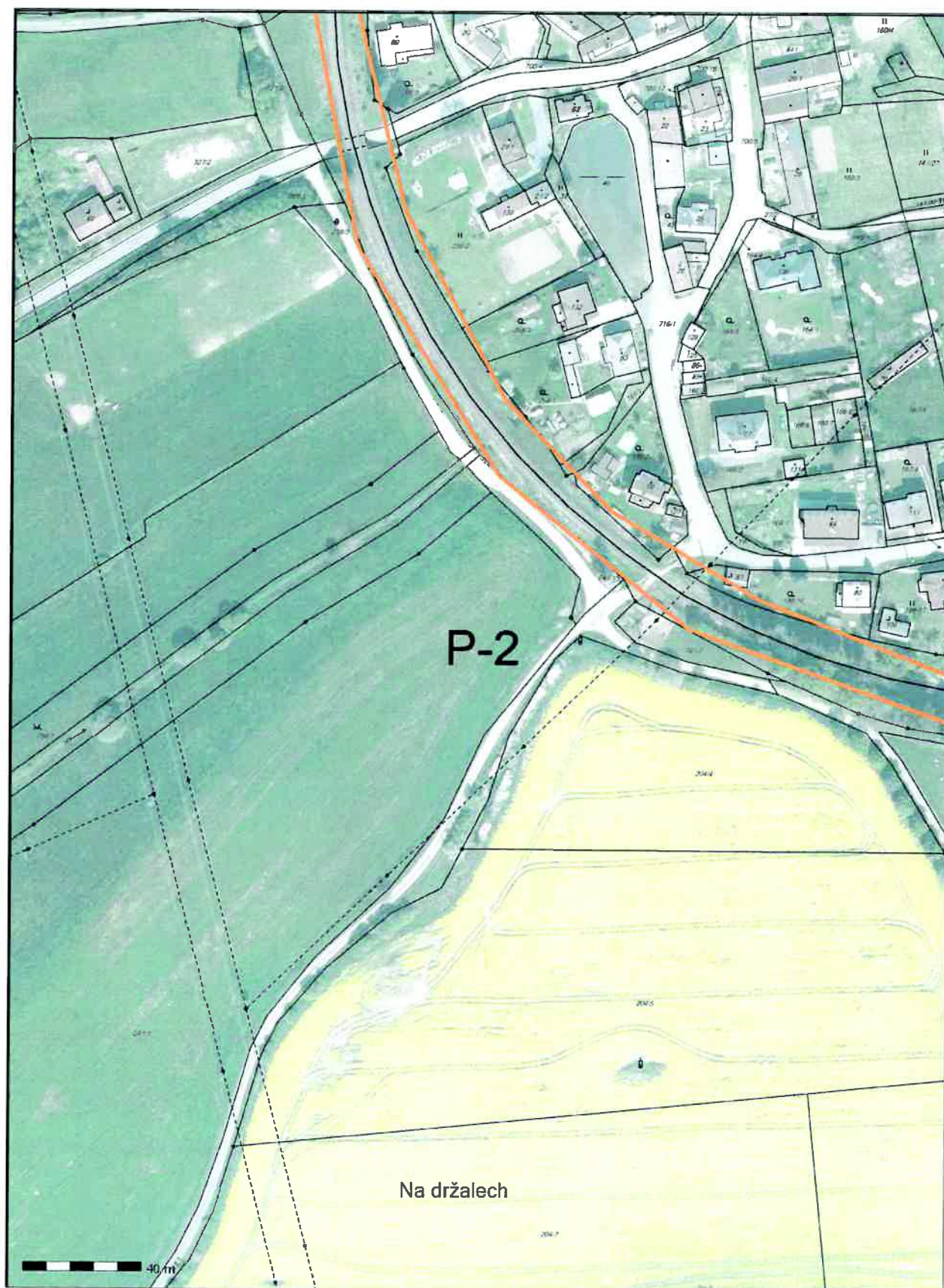
www.cdt.cz

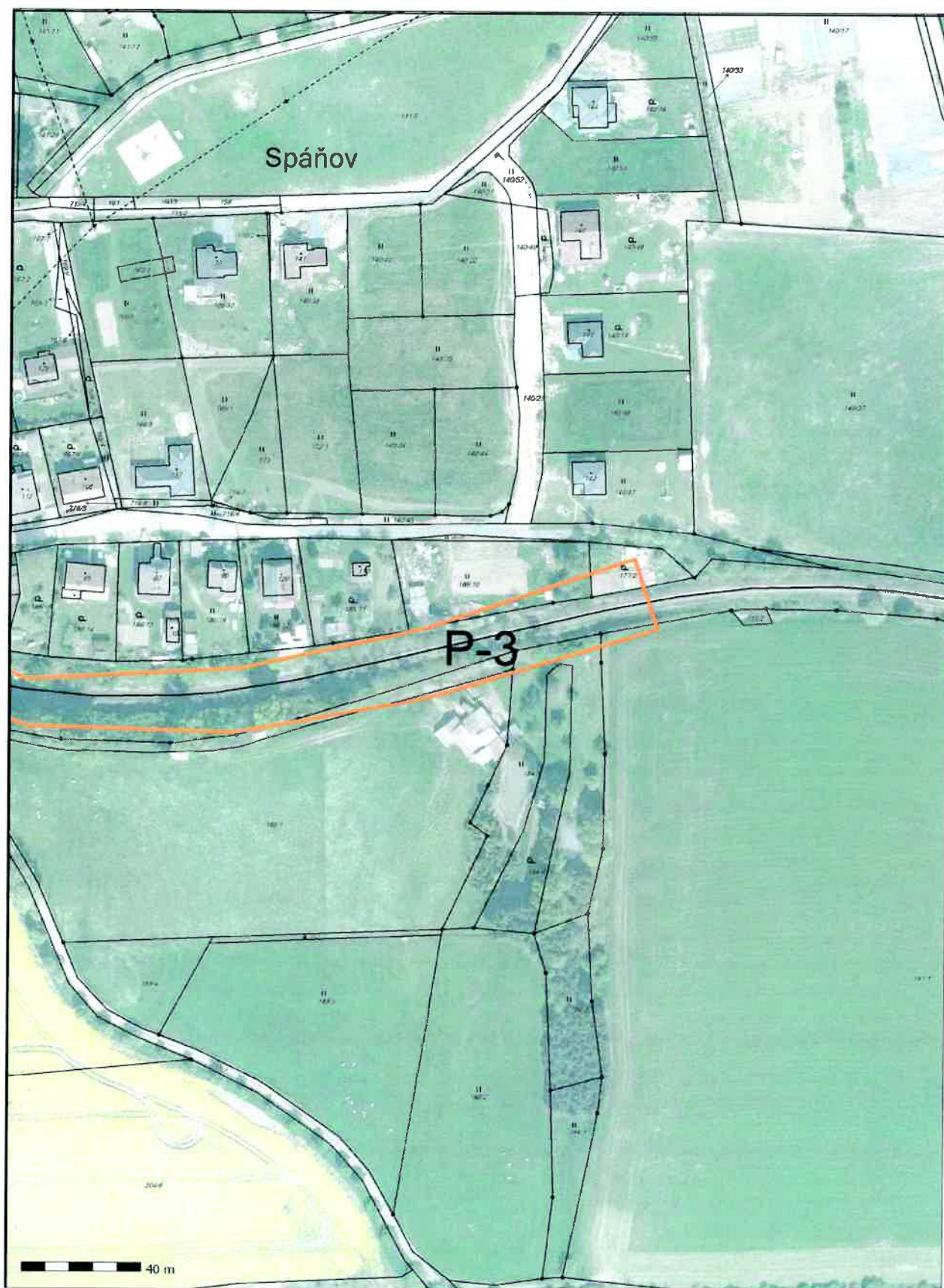
ČD - Telematika a.s. | akciová společnost | Korespondenční adresa: Pod Tábořem 369/8a | 190 00 Praha 9 | tel.: +420 972 225 555

Sídlo společnosti: Pernerova 2819/2a | 130 00 Praha 3 | IČ: 61459445 | DIČ: CZ61459445 | Vedená u Městského soudu v Praze, spisová značka B 8938









Všeobecné podmínky pro činnosti na kabelech v majetku Správy železniční dopravní cesty s.o. (ve správě Technické ústředny dopravní cesty) Schváleno SZDC – TÚDC č.j.: 4856/2016-SZDC-TÚDC-ÚATT ze dne: 10. 6. 2016

ČD - Telematika a.s. jako organizace udržující, je na základě smluvního vztahu odpovědná za zajištění provozu, dohledu, servisu a údržby na zařízení telekomunikační infrastruktury Správy železniční dopravní cesty s.o. ve správě Technické ústředny dopravní cesty (dále jen SZDC)

Stavebník pracující v blízkosti kabelového vedení, nebo manipulující s kabelovým vedením v majetku SZDC je povinen učinit veškerá potřebná opatření tak, aby nedošlo k poškození nebo zhoršení kvality telekomunikačních vedení a zařízení stavebními pracemi, zejména tím, že zajistí:

- aby projektová dokumentace byla zpracovaná dle platné legislativy. V polohopisných výkresech dokumentace je nutno uvádět železniční kilometry (jestliže se jedná o ochranné pásmo dráhy)
- aby činnosti na majetku SZDC uvedené již ve stupni dokumentace pro územní řízení byly v souladu s technickými kvalitativními podmínkami staveb státních drah.
- pisemné vyznění organizaci udržující, o zahájení prací a to nejméně 15 dnů předem
- aby před zahájením zemních prací bylo pracovníky ČD – Telematika a.s. (kontakty naleznete na www.cdt.cz, sekce **O nás – Informace pro stavebníky - Vytyčení trasy telekomunikačního vedení, kontrola na stavbě**) provedeno vytyčení polohy podzemního telekomunikačního vedení a zařízení přímo ve staveništi (trase),
- prokazatelné seznámení pracovníků, kteří budou provádět práce, s polohou vedení (zařízení),
- upozornění organizace provádějící zemní práce na možnou odchylku uloženého vedení (zařízení) od polohy vyznačené ve výkresové dokumentaci,
- upozornění pracovníků, aby dbali při pracích v těchto místech největší opatrnosti a nepoužívali zde nevhodné nářadí, a také ve vzdálenosti nejméně 1,5m po každé straně vyznačené trasy vedení (zařízení) používali pouze ruční kopání
- řádné zabezpečení odkrytého podzemního telekomunikačního vedení (zařízení) proti poškození, zcizení a řádné zajištění výkopů případně včetně osvětlení,
- odpovídající ochranu kabelů a ochranu kabelové trasy dle platných norem, pokud bude trasa kabelů pojižděna vozidly nebo stavební mechanizací,
- ochranu kabelů v místech, kde kabel vystupuje ze země (vstupy do budov, rozvaděčů, na sloupy, trasy kabelu na mostech a propustech, apod.) a také kabelových vedení a závěřů v objektech
- odpovídající ochranu příslušenství kabelových tras (ochranné a označující prvky, tzn. žlaby, chráničky, HDPE trubky, kabelové označovníky, markery, ...)
- aby organizace provádějící zemní práce zhutnila zeminu pod kabelem před jeho zakrytím po vrstvách (záhozem) a vyzvala ČD - Telematika a.s. (kontakty naleznete na www.cdt.cz, sekce **O nás – Informace pro stavebníky - Vytyčení trasy telekomunikačního vedení, kontrola na stavbě**) k provedení kontroly před zakrytím kabelu, zda není vedení (zařízení) viditelně poškozeno a zda byly dodrženy příslušné normy a stanovené podmínky,
- aby nad kabelovou trasou a v jejím ochranném pásmu byl dodržován zákaz skládek, deponií materiálu, vysazování trvalých porostů a budování zařízení, která by znemožnila přístup ke kabelům. Bez souhlasu správce nesnižovat, ani nezvyšovat vrstvu zeminy nad kabelovou trasou,
- aby při křížení, příp. souběžích podzemních telekomunikačních vedení byla dodržena ČSN 73 6005 „Prostorové uspořádání sítí technického vybavení“,
- aby při provádění zemních prací byla dodržena ČSN 73 3050 „Zemní práce“ zejména čl.20 a 21, ČSN 33 2160 „, Předpisy pro ochranu sdělovacích vedení a zařízení před nebezpečnými vlivy trojfázových vedení VN,VVN a ZVV a ČSN 33 2000-5-54 „, Uzemnění a ochranné vodiče“
- neprodlené ohlášení každého poškození podzemního telekomunikačního vedení a zařízení organizaci ČD - Telematika a.s (telefonicky HELP DESK: +420 972 110 000)
- ohlášení ukončení stavby organizaci udržující, včetně správce a jeho pozvání ke kolaudačnímu řízení,
- aby při provádění prací byly respektovány podmínky vyplývající ze zákona 127/2005 Sb., O elektronických komunikacích, zákona 266/1994 Sb., Zákon o drahách a zákonu 183/2006 Sb., Stavební zákon včetně platných prováděcích vyhlášek.,
- provedení prací (včetně projektování) na telekomunikačním vedení (zařízení) organizací, jejíž pracovníci provádějící práce mají platné příslušné odborné oprávnění k práci na železničním telekomunikačním zařízení, dle zákona o drahách č.266/1994Sb., „, Podmínky odborné způsobilosti“ výše uvedeného zákona a vyhl.č.101/1995 Sb., a příslušných výnosů SZDC (zejména Předpisem SZDC Zam 1). Toto (časově omezené) oprávnění lze získat složením příslušné odborné zkoušky u ředitelství SZDC.
- uzavření „Smlouvy o vynucené překládce podzemního komunikačního vedení“ se správcem kabelu (Správa železniční dopravní cesty s.o., Technická ústředna dopravní cesty, Malletova 10/2363, 190 00 Praha 9 – Libeň) v případě kdy je telekomunikační vedení (zařízení) položeno nebo jeho poloha změněna mimo pozemky SZDC,
- ověření výškového umístění vedení (zařízení) ručně kopanými sondami vzhledem k tomu, že správce neodpovídá za změny provedené bez jeho vědomí nad trasou vedení (zařízení)

Nedodržení těchto podmínek je hrubým porušením právní povinnosti podle zákona 127/2005 Sb., O elektronických komunikacích, zákona 266/1994 Sb., Zákon o drahách.

Případné rozpory nebo výjimky z jednotlivých ustanovení řeší správce SZDC kterým je: Správa železniční dopravní cesty s.o. Technická ústředna dopravní cesty se sídlem Praha 9 - Libeň, Malletova 10/2363.

Obchodní firma:

Správa železniční dopravní cesty, státní organizace

Sídlo: Praha 1 – Nové Město, Dlážděná 1003/7, PSČ 110 00

Zápis v obch. rejstříku: Městský soud v Praze, spis. značka A 48384

www.szdc.cz

Doručovací adresa:

Správa železniční dopravní cesty, státní organizace

Technická ústředna dopravní cesty,

Malletova 10/2363, 190 00 Praha 9 – Libeň

www.tudc.cz

Technická ústředna založena 1957



URS is a member of Registrar of Standards (Holding) Ltd. UKAS is a member of Registrar of Standards (Holding) Ltd. Tato logo prokazuje, že TÚDC má zaveden integrovaný systém managementu zajišťující soulad s normou ISO 9001 a ISO 27001. Nevztahují se na dodávky služeb nebo výrobků.

Název 1: Rek.mostu v km 26,231 trati Janovice - Domažlice	
Název 2: Spáňov	
Druh: Stavba dráhy státní - investice SŽDC	Stupeň stavby:. Síť
Číslo jednací: 60/16-INV	
Přijato: 29.08.2016	Termín: 12.09.2016
Stavebník: SŽDC, s.o., Stavební správa Plzeň, Purkyňova 22, 304 88, Plzeň	
Žadatel: VALBEK, spol. s r.o., Parková 1205/11, 326 00, Plzeň	
Traťový/definiční úsek: 035110 - Kout na Šumavě - Domažlice, km 25.693 - 26.594	
Lokalizace:	
Poznámky: 29.08.2016 Kalašová Marcela: Vyjádření k sítím pod číslem stavby 498/11-INV. Vyjádření k PD pod číslem stavby 42/12-INV.	

Zařítáme vyjádření odborných správ
 oř. Plzeň k existenci sítí
 Platnost vyjádření je 2 roky.

15 -09- 2016


 Správa železniční dopravní cesty,
 státní organizace
 Oblastní ředitelství Plzeň
 Sušická 23, 326 00 Plzeň
 IČ: 709 94 234, DIČ: CZ70994234
 (05)

Vyjádření odborných správ:

SBBH
Souhlasím

Č.j.:

V uvedeném zájmovém území (TU 0351, km 25,693-26,594) má SBBH OŘ Plzeň ve své správě tyto objekty:

IC5000162487 Spáňov - čekárna, km 26,563, na pozemku p.č. 747/1

IC5000162240 Spáňov - služební místnost, km 26,575, na pozemku p.č. 747/4

V uvedeném zájmovém území se nenachází žádné inženýrské sítě ve správě SBBH OŘ Plzeň.

Kontaktní osoba p. Braunfuchs, tel.: 972525383, 602668279.

Podpsal Bouček Václav, Ing. dne 15.09.2016

SEE
Souhlasím

Č.j.: 671/2016-SEE/V

Podpsal Eliášová Radka dne 30.08.2016

SMT
Souhlasím

Č.j.:

Podpsal Frémundová Dana dne 12.09.2016

SSZT PLZ
Souhlasím

Č.j.: 618/2016-SSZT/V

Podpsal Týrová Miroslava dne 30.08.2016

ST PLZ
Souhlasím

Č.j.:

Nutno splnit podmínky.

V zájmovém území se nachází nebezpečné otevřené drážní příkopy v rozsahu dle přílohy.

V místě přejezdu v km 25,685 nutno zajistit průběžně kapacitní odvodnění po levé straně tratě zaústěné k propustku do km 25,748.

U přejezdu v km 26,048 nutno navázat a napojit úpravy terénu do příkopů na levé i pravé straně.

Stávající příkopy jsou skloněny k propustku v km 25,748.

U přejezdu v km 26,594 nutno navázat a napojit úpravy terénu do příkopů na levé i pravé straně.

Stávající příkop na levé straně je skloněn k propustku v km 26,559.

+ 1x příloha

Podpsal Schejbal Pavel, Ing. dne 14.09.2016

SŽDC - TÚDC Praha

Souhlasím

Č.j.: 7183/2016-SŽDC-TÚDC-ÚATT

Nutno splnit podmínky.

Vyjádření TÚDC:

V zájmovém území se nachází telekomunikační vedení v majetku SŽDC, so., ve správě TÚDC: - Sloupová trasa nadzemního telekomunikačního vedení (bez dokumentace)

Servis a údržbu telekomunikačního vedení zajišťuje servisní organizace ČD-Telematika, a.s.

Při stavbě nutno dodržet Všeobecné podmínky pro činnosti na kabelech (příl. vyj. ČD-T)

+ 1x příloha

Podpsal Krýdlová Marie dne 12.09.2016

Sestava : Povrchové odvodnění - opis dat - VÝBĚR

Pasportní objekt			Úsek odvodňovacího zařízení																											
g	Km začátku	Název DÚ začátku	Km konce	Název DÚ konce	Označení	Název	Označení úseku		Definiční úsek	Km začátku	Km konce	Typ odvodňovacího zařízení	Délka úseku zatřídění (m)	Poloha vůči ref. koleji	Vzděl. osov. zatř. od osy ref. koleje na zač. úseku (m)	Vzděl. osov. zatř. od osy ref. koleje na konci úseku (m)	Hloubka dna od nivr.ref. kol. na zač.(m)	Hloubka dna od nivr.ref. kol. na kon.(m)	Sklon dna (o/oo)	Síťka dna (m)	Zpevnění	Materiál zpevnění	Přefabrikát	Stav	Rok pořízení	Rok poslední významné opravy	Působ výtěhnutí	Označení obj. do něhož výtěká voda	Místní označení obj. do něhož výtěká voda	Poznámka
							1. příkop	Kout n.š. - Domažlice																						
23.4+ 2	Kout na Šumavě-Domažlice	30.8+ 75	Kout na Šumavě-Domažlice	1	KD001.01	Kout n.š. - Domažlice	KD001.01	35110	25.2+ 32	25.6+ 40	příkop drážní	408	levá strana	4.3	3.9	3.5	1.1	14.5	0.5	ne	tráva, drn, hydrosoev	vyhovující	1888	0	do pasportizovaného objektu	41	42	43	do propustky v km 25,232	
					KD002.11	35110	25.6+ 40	25.6+ 85	příkop drážní	45	levá strana	2.4	2.1	0.9	2.25	-22.3	0.5	ne	tráva, drn, hydrosoev	vyhovující	1888	0	do pasportizovaného objektu			do propustky v km 25,685				
					KD003.31	35110	25.7+ 48	25.7+ 48	příkop drážní	58	levá strana	4.4	3.1	1.2	2.2	-9.3	0.5	ne	tráva, drn, hydrosoev	vyhovující	1888	0	do pasportizovaného objektu			do propustky v km 25,748				
					KD004.41	35110	25.7+ 48	26.0+ 45	příkop drážní	297	levá strana	3.3	2.5	2.2	0.9	14.4	0.5	ne	tráva, drn, hydrosoev	vyhovující	1888	0	do pasportizovaného objektu			do propustky v km 25,748				
					KD005.51	35110	26.0+ 90	26.1+ 30	příkop drážní	30	levá strana	6.6	6.6	2.8	5.1	-38.4	0.5	ne	tráva, drn, hydrosoev	vyhovující	1888	0	do pasportizovaného objektu			do propustky v km 26,120				
					KD006.61	35110	26.1+ 35	26.5+ 0	příkop drážní	65	levá strana	2.8	2.2	1.1	0.8	15.2	0.5	ne	tráva, drn, hydrosoev	vyhovující	1888	0	volně do terénu			do propustky v km 26,559				
					KD007.71	35110	26.5+ 0	26.5+ 59	příkop drážní	59	levá strana	2.2	2.4	0.8	1.6	-3	0.5	ne	tráva, drn, hydrosoev	vyhovující	1888	0	do pasportizovaného objektu			do propustky v km 26,559				
					KD008.81	35110	26.5+ 59	26.8+ 80	příkop drážní	321	levá strana	2.4	3	1.6	0.9	12.3	0.5	ne	tráva, drn, hydrosoev	vyhovující	1888	0	do pasportizovaného objektu			do propustky v km 26,559				
					KD009.91	35110	26.8+ 80	27.0+ 0	příkop drážní	300	pravá strana	3.3	3.2	1.3	1	9.6	0.5	ne	tráva, drn, hydrosoev	vyhovující	1888	0	volně do terénu							
					KD005P1	35110	25.7+ 48	26.0+ 45	příkop drážní	237	pravá strana	2.6	2.4	2.2	0.9	14.4	0.5	ne	tráva, drn, hydrosoev	vyhovující	1888	0	do vodoteče			pod propustek km 25,748				
					KD006P1	35110	26.4+ 35	26.5+ 50	příkop drážní	115	pravá strana	2.8	2.6	1.2	0.9	12.9	0.5	ne	tráva, drn, hydrosoev	vyhovující	1888	0	volně do terénu							
					KD007P1	35110	26.6+ 0	26.8+ 70	příkop drážní	270	pravá strana	2.8	2.6	1.2	0.8	11.4	0.5	ne	tráva, drn, hydrosoev	vyhovující	1888	0	volně do terénu							

Urbánková Vlasta

Od: Urbánková Vlasta
Odesláno: 14. června 2017 13:30
Komu: 'martin.svec@cdt.cz'
Předmět: FW: most v km 26,231 trati Klatovy - Domažlice - dotaz
Přílohy: C_C2-2_Koordinacni situace_cast2_1050x297.pdf; P1470261.jpg; P1470262.jpg; P1470265.jpg; P1470263.jpg

Dobrý den,

Měla bych na Vás prosbu a dotaz.

Při místním šetření na místě rekonstrukce mostu v km 26,232492 trati Horažďovice – Domažlice jsme našli tento kabel, ke kterému se nikdo nehlásí. Jedná se o železniční most Spáňov. Tento most se bude demontovat a kabel, který lze spatřit na fotkách se bude muset odstranit.

Jeden místní občan nám říkal, že by se mohlo jednat o kabel telefonní mezi stanicemi.

Mohl byste mi poradit, kdo by nám tuto informaci potvrdil?

Děkuji a s pozdravem Vlasta Urbánková

From: Vyskočilová Hana
Sent: Wednesday, June 14, 2017 12:43 PM
To: Urbánková Vlasta <Vlasta.Urbankova@valbek.cz>
Subject: most v km 26,231 trati Klatovy - Domažlice

Hana Vyskočilová

Konstruktérka – ateliér mosty

telefon: +420 377 481 234

e-mail: Hana.Vyskocilova@valbek.cz

Valbek, spol. s r.o., středisko Plzeň

Parková 1205/11, 326 00 Plzeň

tel.: +420 377 481 234

www.valbek.cz

Urbánková Vlasta

Od: Martin.Svec@cdt.cz
Odesláno: 21. června 2017 8:31
Komu: Urbánková Vlasta
Předmět: Odp: FW: most v km 26,231 trati Klatovy - Domažlice - dotaz

Dobrý den,

ověřovali jsme to s místním technikem a s vedoucím SKS. V současné době je již toto vedení nefunkční a nepotřebné, drážní komunikační spojení je zajišťováno prostřednictvím mobilních telefonů.

S pozdravem

Ing. Martin Švec

Specialista ochrany kabelových sítí_V

ČD - Telematika a.s.

Železniční 10, 326 00 Plzeň

Tel.: +420 972 522 646

Mobil: +420 606 763 587

E-mail: Martin.Svec@cdt.cz

www.cdt.cz

Tento email je určen výlučně adresátovi, popřípadě adresátům, a jeho obsah je důvěrný. Pokud jste tuto zprávu obdrželi omylem a nejste jejím zamýšleným příjemcem, informujte o této skutečnosti bezodkladně odesílatele zprávy, odstraňte ji, včetně případných příloh, z Vašeho systému a dále zamezte, aby se tato dostala do dispozice dalším neoprávněným osobám.

ČD - Telematika a.s. tímto dále informuje adresáta emailu, že poptává-li tímto emailem po adresátovi plnění, činí tak vůči němu pouze nezávaznou poptávku a toto její jednání nelze považovat za příslib uzavření smlouvy, neuvede-li odesílatel tohoto emailu jinak. ČD - Telematika a.s. si vyhrazuje právo s adresátem smlouvu neuzavřít. ČD - Telematika a.s., v souladu s § 1740 odst. 3 občanského zákoníku, nepřipouští přijetí návrhu na uzavření smlouvy s dodatkem nebo s odchylkou. ČD - Telematika a.s. nepřipouští uzavření smlouvy odkazující na obchodní podmínky, které si podle § 1751 odst. 2 občanského zákoníku vzájemně odporují. ČD - Telematika a.s., v souladu s § 1758 občanského zákoníku, nepřipouští uzavření smlouvy a její změny či doplnění v jiné než písemné formě; vzhledem k tomu se nepoužije § 1757 občanského zákoníku.

ČD - Telematika a.s. svým obchodním partnerům zpřístupňuje seznam svých dlužníků: <http://www.cdt.cz/o-nas/cdt-dluznici/>

Od: Urbánková Vlasta <Vlasta.Urbankova@valbek.cz>
Komu: "martin.svec@cdt.cz" <martin.svec@cdt.cz>
Datum: 14.06.2017 13:31
Předmět: FW: most v km 26,231 trati Klatovy - Domažlice - dotaz

Dobrý den,

Měla bych na Vás prosbu a dotaz.

Při místním šetření na místě rekonstrukce mostu v km 26,232492 trati Horažďovice – Domažlice jsme našli tento kabel, ke kterému se nikdo nehlásí. Jedná se o železniční most Spáňov. Tento most se bude demontovat a kabel, který lze spatřit na fotkách se bude muset odstranit.

Jeden místní občan nám říkal, že by se mohlo jednat o kabel telefonní mezi stanicemi.

Mohl byste mi poradit, kdo by nám tuto informaci potvrdil?

Děkuji a s pozdravem Vlasta Urbánková

Urbánková Vlasta

Od: Martin.Hofhans@cdt.cz
Odesláno: 10. července 2017 8:43
Komu: Urbánková Vlasta
Kopie: Martin.Svec@cdt.cz
Předmět: Odp: Fw: FW: most v km 26,231 trati Klatovy - Domažlice - dotaz - odstranění sloupů

Dobrý den. V současné době probíhá odstraňování sloupů v celém úseku trati Domažlice - Pocínovice. Nejspíš budou tyto sloupky v době rekonstrukce mostu již odstraněny. Pokud ne (kací je pro nás externí firma) můžete je oba odstranit. S pozdravem Hofhans

Martin Hofhans

Vedoucí okrsku servisu kabelových sítí

ČD - Telematika a.s.

Železniční 10, 326 00 Plzeň
 Tel.: +420 972 522 644
 Mobil: +420 724 644 806
 E-mail: Martin.Hofhans@cdt.cz
www.cdt.cz

Tento email je určen výlučně adresátovi, popřípadě adresátům, a jeho obsah je důvěrný. Pokud jste tuto zprávu obdrželi omylem a nejste jejím zamýšleným příjemcem, informujte o této skutečnosti bezodkladně odesílatele zprávy, odstraňte ji, včetně případných příloh, z Vašeho systému a dále zamezte, aby se tato dostala do dispozice dalším neoprávněným osobám.

ČD - Telematika a.s. tímto dále informuje adresáta emailu, že poptává-li tímto emailem po adresátovi plnění, činí tak vůči němu pouze nezávaznou poptávku a toto její jednání nelze považovat za příslib uzavření smlouvy, neuvede-li odesílatel tohoto emailu jinak. ČD - Telematika a.s. si vyhrazuje právo s adresátem smlouvu neuzavřít. ČD - Telematika a.s., v souladu s § 1740 odst. 3 občanského zákoníku, nepřipouští přijetí návrhu na uzavření smlouvy s dodatkem nebo s odchylkou. ČD - Telematika a.s. nepřipouští uzavření smlouvy odkazující na obchodní podmínky, které si podle § 1751 odst. 2 občanského zákoníku vzájemně odporují. ČD - Telematika a.s., v souladu s § 1758 občanského zákoníku, nepřipouští uzavření smlouvy a její změny či doplnění v jiné než písemné formě; vzhledem k tomu se nepoužije § 1757 občanského zákoníku.

ČD - Telematika a.s. svým obchodním partnerům zpřístupňuje seznam svých dlužníků: <http://www.cdt.cz/o-nas/cdt-dluznici/>

Od: Martin Svec/CDT
Komu: Martin Hofhans/CDT@CDT
Datum: 07.07.2017 06:08
Předmět: Fw: FW: most v km 26,231 trati Klatovy - Domažlice - dotaz - odstranění sloupů

Od: Urbánková Vlasta <Vlasta.Urbankova@valbek.cz>
Komu: "Martin.Svec@cdt.cz" <Martin.Svec@cdt.cz>
Datum: 04.07.2017 09:10
Předmět: RE: FW: most v km 26,231 trati Klatovy - Domažlice - dotaz

Dobrý den,

Děkuji za odpověď.

V rámci rekonstrukce mostu se musí dva sloupky s nefunkčním vedením odstranit.

Potřebovala bych souhlas ohledně odstranění sloupů v zájmovém území stavby. Mohla bych Vás požádat, zda byste tento souhlas napsal Vy nebo mi dáte kontakt, na koho se obrátit?

Děkuji za Váš čas a ochotu.